

אתר 8/17 על יד קיבוץ גלעד, נ.צ. 1573-2191

מ.מ. מאיר

גלעד

באדמות מסביב לקיבוץ גלעד, הנמצא באיזור הגבעות הנמוכות שבין הכרמל והשומרון, התגלה במרוצת השנים על ידי המחבר, תושב המקום ממצא פריהיסטורי הכולל כ-30 אתרים. בממצא זה מיוצגות כמעט כל התקופות הפריהיסטוריות, מן הפאליאולית הקדום ועד לתקופה הכלקוליתית. גודל השטח שנסקר הוא כ-40 אלף דונם. מרכיב האתרים מן התקופה הפיליאוליתית, נמצאים לאורך נחל התנינים, שבחלקו העליון חוצה את איזור גלעד, ואילו האתרים מן התקופה הניאוליתית והכלקו-ליתית נמצאים על מדרונות של הגבעות.

באיזור גלעד יורדים כ-600-700 מ"מ גשם לשנה. באיזור נובעים מעינות מים רבים, צמחית החורף והאביב עשירה, נמצאים בה שרידי חורש ים תיכוני של חברות עצי אלון. בעלי-החיים הנמצאים כיום הם הצבאים הנמצאים באיזור כל ימות השנה, וחזירי-בר המופיעים בעיקר בעתות החורף. נחונים אלה יש בידיהם להסביר ריבוי אתרים בתקופות הפריהיסטוריות.

מבחינה גיאולוגית שייך האיזור לתקופה האיאוקן ובכך קיים הבדל לאיזור ההררי השכן, הכרמל והשומרון הגובלים אתו. הגבעות בנויות שכבות שכבות של אבן גיר המכילות כמויות ניכרות של צור אפור וכן כמויות קטנות של לימונית. הצור, אבן הגיר או אף הלימונית שימשו כחומר גלם לכלים של האדם הקדמון. האתר אותו אנו מתארים כאן, מכונה על ידינו 8/17 על שם מספר השורה והעץ של מטע שזיפים שבמרכז האתר. מיקומו כק"מ אחר צפ" - צפ" - מע' לקיבוץ גלעד, על מדרון של גבעה. גודלו כמחצית הדונם.

דרומית לאתר, בהמשך המדרון, נמצאות מערות קבורה מתקופת הברונזה. במערות אלו המלאות עד תומן סחף נמצאו גם ממצאים רבים מן האתר הנידון. בין מערות הקברים התגלו בורות דמויי פעמון החצובים בסלע. גם הם היו מלאים סחף שהכיל ממצא מן האתר. לא מן הנמנע כי הבורות היו שייכים לאתר הנידון, ושמשו כאסמים או כבורות מים. מן האתר נאספו ממצאים רבים החל משנת 1947, שעה שניטע במקום מטע. וכך במשך כל השנים, עקב עיבודים חקלאיים שוטפים נחשף החומר יותר ויותר.

כלי צור וכלי עבודה אחרים (לוח מס' 5-6)

כלי הצור הם יחסית נדירים באתר. מאז גילויו, נמצאו כ-250 כלים. רק חלק קטן מהם עשויים מהצור המקומי האפור. רוב הכלים צור' בהיר, לעיתים בעל פסים חומים. נראה שמעיקרו הוא נלקח מן השכבה המקורית, הנמצאת כ-7 ק"מ צפונית לאתר, בין הקיבוצים דליה ורמות מנשה. כ-7 ק"מ צפונית לאתר, בין הקיבוצים דליה ורמות מנשה.

כלי-הצור כוללים גרזנים, כילפות, מפסלות, להבי מגל מהם משוננים, גרעינים, מגרדים, להבים, מקצועות ומספר מועט של ראשי חיצים.

גרזנים, כילפות ומפסלות:

כלים אלה מועטים, עם זאת אינם דומים אחד לשני וכמעט כל אחד שייך לסוג אחר. יש מהם במזכירים בצורתם ועיבודם כלים ניאוליתיים (לוח 5 מס' 2, לוח 6 מס' 6) ואילו אחרים נבדלים אך מעט מן הכילפות המצויים באתרים כלקוליתים מן השלב הרעסולי. (לוח 5 מס' 1-2, לוח 6 מס' 1) כלים אלו עשויים על הצור הבהיר ומקצתם על בזלת.

מרבית הכלים מלוטשים בקצה הפעיל. - שתי טכניקות מאפיינות את עבוד צלעות הכלים: האחת סימת צלעות הכלי המצויה אצל כלים רבים מן התקופה הניאוליתית קדם קרמית, המצויה גם היא באיזור. והטכניקה השניה היא ליטוש צלעות הכלי, המגיע לעיצוב מעורן של הכלי. שיטה זו מצויה אצל כלים מן התקופה הכלקוליתית.

להבי מגל:

קבוצת כלים גדולה באתר, נאספו עד כה כ-70 כלים. למעלה ממחציתם משוננים. טור השינויים מצוי על צלע אחת בלבד. (לוח 6 מס' 3-5). לא נמצאו להבי מגל כפולים. כלי אחד הוא בעל שברור לחץ על שני פני הכלי (לוח 6 מס' 7), הדומה לכלים מהאתר גבעת הפרסה (בוריאן, פרידמן חשכ"ד-תשכ"ה), וכמה אתרים אחרים- לעיתים מצוי על צלע החורפה שינון דק ועדין ולעיתים חסר שינון כפי שהדבר בכלים כלקוליתיים.

גרעינים:

נמצאו מספר גרעינים (לוח 5 מס' 5) בעלי שטח נקישה אחד, ובכך קיים דמיון לגרעינים כלקוליתיים, בעוד שהגרעינים הניאוליתיים הקדם-קרמים הם דו קוטביים. מלבד כלים אלה מצויים עוד כלים שמנינו לעיל. כגון ראשי חיצים (לוח 5 מס' 4).

כלי עצם:

נמצא חוד של כלי אחד.

חרסים: (לוח מס' 7)

באתר נמצאו חרסים רבים, אך לא נמצא כלי אחד שלם. מרביתם עבים, מיעוטם דקים ועדינים. הם עשויים טין גם המעורבב בקש או בחצץ.

חלק מחופה חיפוי אדום, חום או צהוב ומקצתם מחופה שחור. חרסים רבים מעוטרים עיטר חריטה: יתדות, דמויי טיפה, טביעות צפרנים, דגם אידרה (מס' 10-12 צילום מס' 2). לעיתים מצוי שילוב עם חיפוי. עיטורי החריחה וצבע מצויים אצל הקערות והקנקנים.

נמצאו מספר מועט של ידיות, אך הן מגוונות בצורתן: מרף, זיז, אוזן. בין ידיות האוזן יש המתרחכות במפגש שלהן עם גוף הכלי (מס' 13). ידית מרף אחת בהונה.

הבסיסים:

הם לרוב שטוחים ובחלקם מונבהים, המהווים כעין בסיס דיסקוס (מס' 6). יש בסיסים עבים השייכים לכלים גדולים שהם שחורים בפנים הכלי ועל הבסיסים נמצאו שקעים, מעין טביעות אצבע. נמצאו מספר שברים של כלים בעלי רגל.

סוגי הכלים:

ניתן להבחין בקנקנים פערורים (1-3), כדים (מס' 7), כדים עם צוואר קשוח (מס' 9), ספלים קערות עמוקות (4-5, 8), קערות מזוות וקערות קטנות. ניתן לראות במכלול זה קרבה לשלב המכונה ואדי רבה, המצוי באחרים שונים: תולילת בטאשי, (קפלן תשי"ט) ואדי רכה (Kaplan 1958) הזורע (מאירהוף תשי"ג), חורבת מנחה (Perrot 1966) ועוד.

פלך:

נמצאו שני פלכים העשויים על שבר כלי חרס.

כלי אבן שונים

כלי טחינה ושחיקה. כלים אלה עשויים רובם בזלת נקבובית ומקצתם מסוגי אבן שונים, שמקורם אינו סמוך לאתר. שני כלי שחיקה נמצאו שלמים, האחד בצורת ככר לחם הפוכה וקעורה והשני קטן מעוגל ואחיד בעוביו.

נצוין כי באיזור גלעד לא נמצאה פסולת תעשייה של בזלת. מכאן ניתן לשער כי הכלים הללו הובאו בשלמותם לאתר. סוג הבזלת גם הוא אינו מתאים לזו שנמצאה באיזור מגידו. יתכן שמקור הבזלת הנקבובית נמצא באיזור כורזין. שם מצוי גם סוג נוסף של בזלת שהוא עדין ועליו כתמי חלודה. כמה כלים מן האתר נעשו על בזלת מסוג זה.

קערות ומכתשים

נמצאו מספר שפיות ובסיסים של כלי קיבול בעלי שפה מחודדת ודופן משופעת, עשויים על סוג הבזלת העדינה שצוינה לעיל. סוג זה דומה לקערות הידועות מאחרים כלקוליתים בארץ. לא נמצאו באתר הנדון כלים על תלת רגל וכן לא הסוג המקושט בחריטה.

כלים כדוריים

יש המכנים אותם בשם מקבות, וזאת בשל המכות הרבות המצויות עליהם. לדעת המחבר סימנים אלה הם תוצאה של ייצור הכלי ולא תוצאה של שימוש. כלים אלה עשויים מסוגי אבן שונים: צור, בזלת עדינה, לימונית ועוד.

כלי אבן אחרים:

נמצאו משחזות אבן חול, אבנים עם חריתות, אבן עם שקע עגול על פן אחת ועל הפן השנייה שקע רדוד, לוחית בזלת עם חריץ במרכזה ועוד.

עצמות:

מספר העצמות שנמצאו באתר הוא מועט ומצב שימורן גרוע. מן הממצא המועט ניתן להבחין במעלי-גירה גדולים וקטנים ובשן חזיר. רק מחקר שיטתי יוכל להצביע אם חיות אלו היו מבויתות או לאו.

סיכום

האתר הקטן המכונה 8/17 שייך לשלב ואדי רבה, וכפי שמציג אותו קפלן, הרי הוא נמצא בין השלב הניאוליתי-הירמוכי ובין השלב הכלקוליטי-הרעסולי. תרומת האתר הנידון היא בעיקר בתחום כלי הצור הבאים להצביע גם הם על מיקומו של השלב הנוכחי בין הניאולית והכלקולית. לדוגמא ישמשו להכי המגל אשר יש בהם מן המשוננים המקובלים בניאולית ומן הבלתי משוננים המקובלים בכלקולית.

ביבליוגרפיה

- מאירהוף, ע., עשר שנות סקר של בית וילפריד ישראל, הזורע.
מחקופת האבן, ד-ה (תשכ"ג), עמ' 25-34.
קפלן, י., החפירות בתולילת בטאשי, נחל שורק. ארץ ישראל ה' (תשי"ט), עמ' 9-24.
J. Kaplan, 'Excavations at Wadi Rabah', Israel Exploration Journal 8 (1958), pp. 149-160.
J. Perrot, Munhata (Kh. Minha), Israel Exploration Journal 16, 1966, p.270.

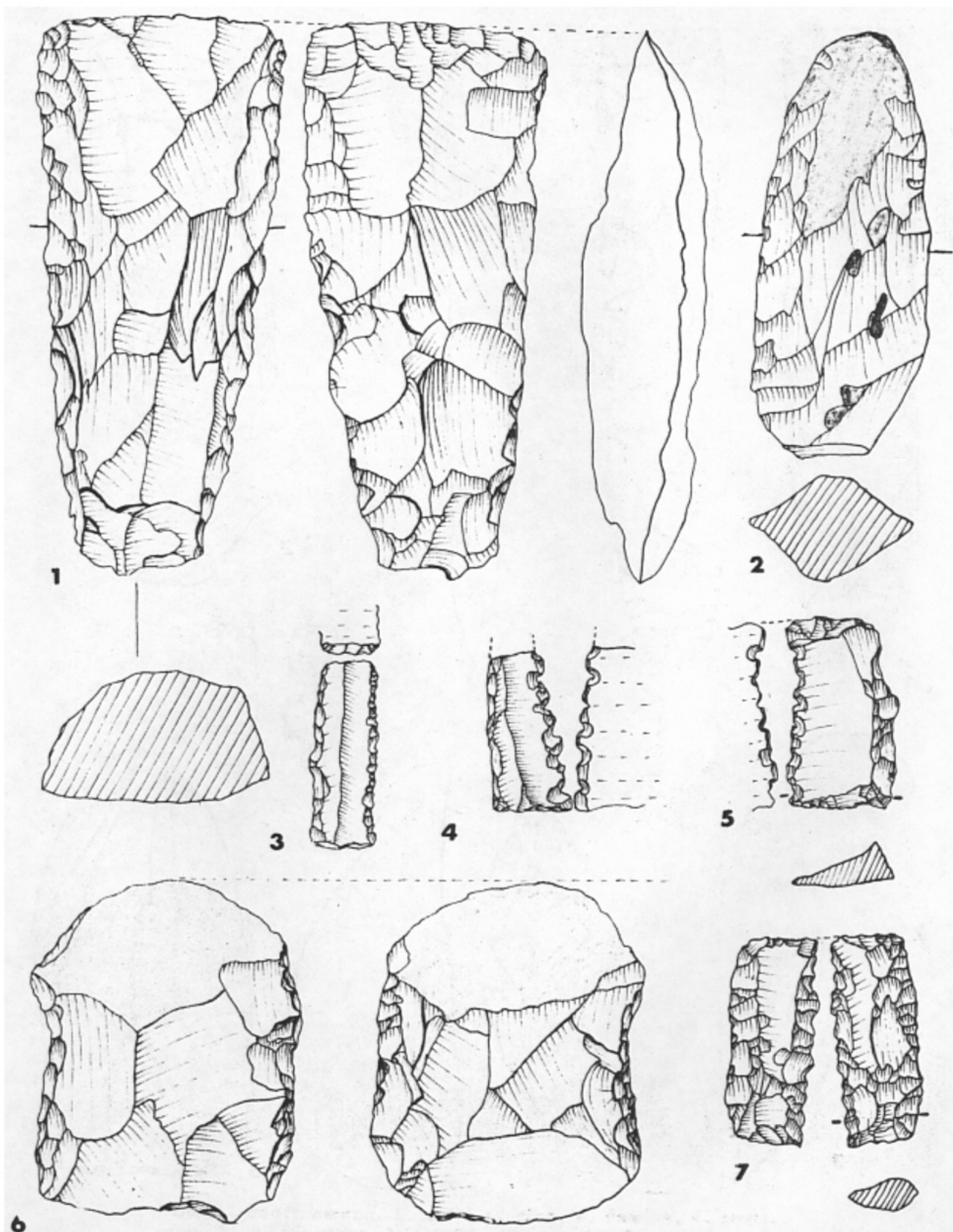
SUMMARY

In a general prehistoric survey around Gal'ed in the Menashe hills, Paleolithic, Neolithic and Chalcolithic sites were found.

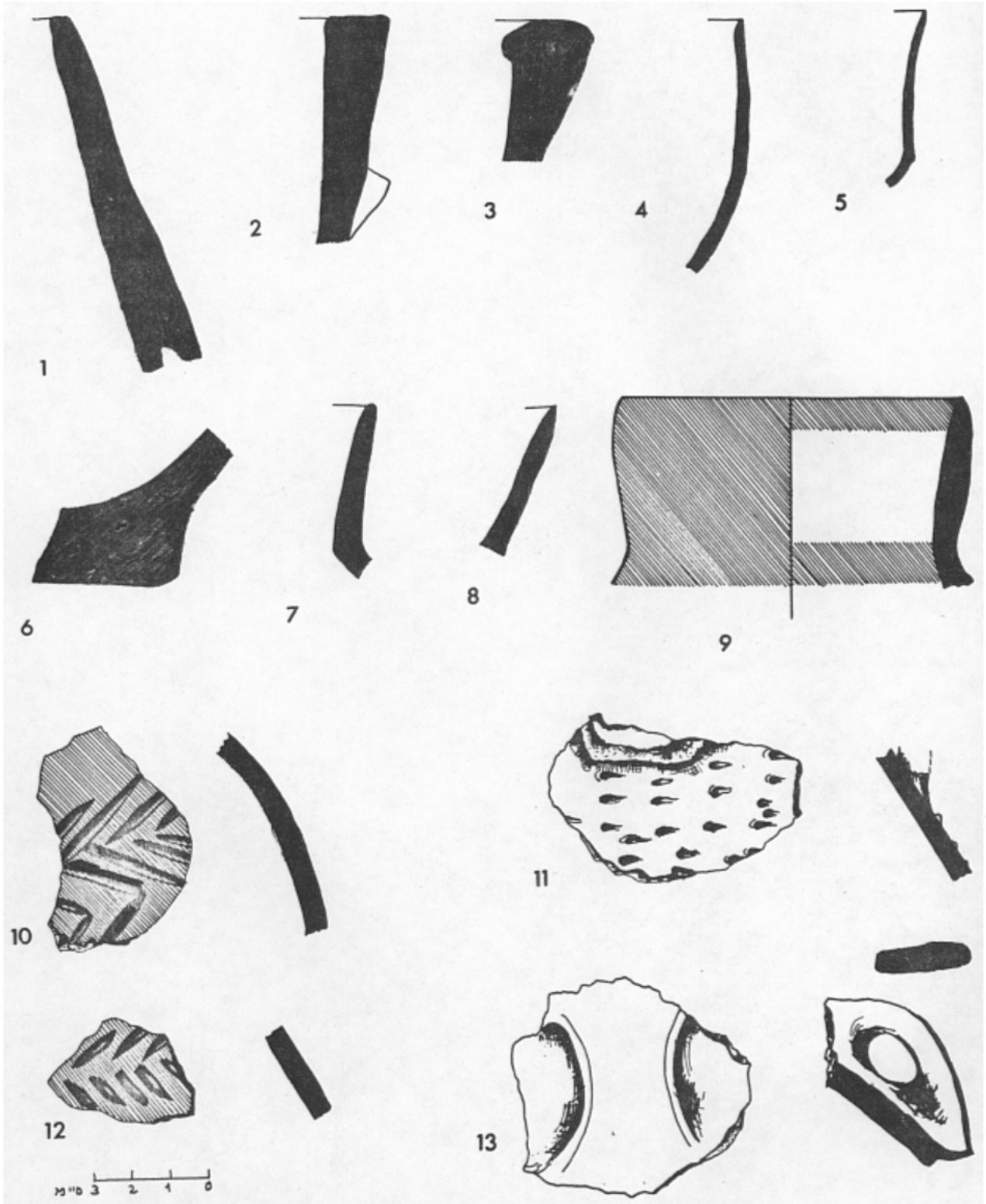
Site 8/17 belongs to the Wadi Rabah phase, basalt implements and pot sherds were found (pl. 5-7).

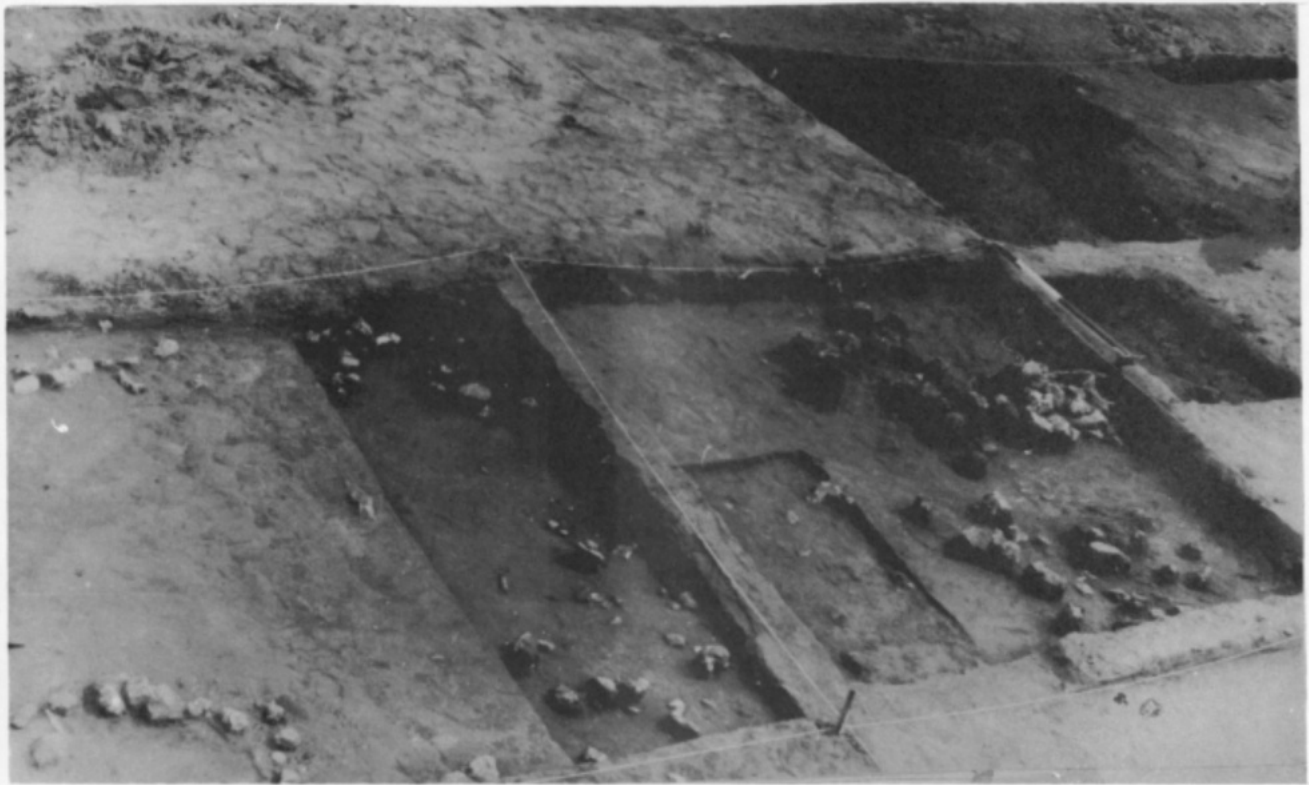
The flint tools (250) include axes, adzes, sickle blades, etc. Pottery: only sherds were found. Some have a red or black wash, others have various incised decorations (see pl. 7 and photograph after page 20). The types which can be defined are: Hole mouths, jars with bow rim, bowls, etc.

The finds at this site are similar to those from Teluliot Batashi, Wadi Rabah, Hazorea, Munhata, etc.

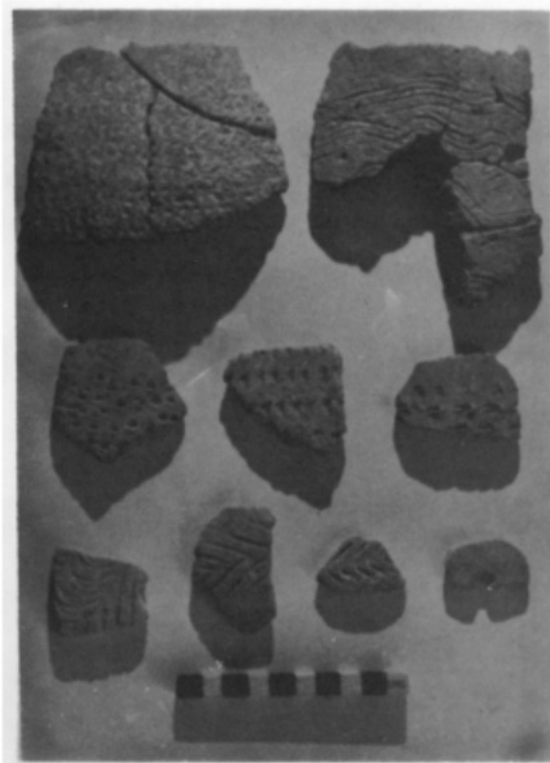


מס' 1. כילוף. 2, 6 גרון מלוטש. 3-5. לחכי מול.
 1. Adze, 2, 6 polished axes, 3, 4, 5, 7 sickle blades





מס' 1: תצלום של רצפת המגורים. באתר הרצליה.
 1. Photograph of living floor, Herzliya



מס' 2: תצלום של כלי חרס מעוטרים כחריחה.
 2. Photograph of sherds with incised decoration.
 Site Gal-Ed



מס' 3: תצלום של שטח האתר מס' 5, חולות חלוצה.
 3. Photograph of area of site No. 5, Halutza Dunes